

Gasfilter

NL Gebruiksaanwijzing
In het voertuig meenemen

Pagina 02

Inhoudsopgave

Gebruikte symbolen	2
Veiligheidsrichtlijnen	2
Gebruiksdoel	3

Gebruiksaanwijzing

Vervangen van het filterpad	4
Gasfilter openen	5
Filterpad vervangen	5
Gasfilter sluiten	6
Gebruik met één fles	7
Verwijdering	7
Technische gegevens	8

Gebruikte symbolen



Inbouw en reparatie van het apparaat mogen alleen door geschoold personeel worden uitgevoerd.



Symbool wijst op mogelijke gevaren.



Opmerking met informatie en tips.

Veiligheidsrichtlijnen



Gasfilters moeten volgens de inbouwhandleiding en gebruiksaanwijzing worden geïnstalleerd en gebruikt. Het niet naleven hiervan kan brand, ontploffing of een ontstekingsweigering tot gevolg hebben.



Bij lekkages, gebreken of beschadigingen van welke aard dan ook mag het gasfilter niet in gebruik worden genomen. Defecte gasfilters mogen niet worden gebruikt.



Er mogen uitsluitend originele Truma onderdelen en accessoires worden gebruikt.



Ontploffingsgevaar! Bij het vervangen van gasflessen en filterpads kunnen er gasresten ontsnappen. Vuur, roken en open licht verboden! Voorkom te allen tijde vonkvorming!



Let er bij het werken met de filterbeker op dat de pakking (O-ring) in het filterhuis en het afdichtvlak van de bovenrand van de filterbeker niet smerig worden of beschadigen. Verontreinigingen of beschadigingen kunnen tot lekkages leiden. Neem in dat geval contact op met een gespecialiseerde werkplaats (Truma Service Partner).



Let er bij het werken met het gasfilter en het filterpad op niet met de uitgefilterde stoffen in contact te komen en deze niet te morsen. Was bij abusievelijk huidcontact de nat geworden lichaamsplekken meteen af met warm water en zeep. Bij inslikken of oogcontact een arts raadplegen.

Gebruiksdoel

Indampresten, zoals olefinen, paraffinen en andere koolwaterstofverbindingen komen bij de productie en via de logistieke keten in het vloeibare gas terecht. Deze olie-achtige substanties worden als aerosolen (vloeibare druppeltjes ter grootte van micrometers) in de vloeibaar-gasstroom meegesleurd en zetten zich af in de gasdrukregelaars, leidingen of kranen.

Het aandeel indampresten in het vloeibare gas is afhankelijk van verschillende factoren. Dat zijn onder andere de verbruikte hoeveelheid gas, de druk en de temperatuur tijdens het gebruik, de gebruikte gasfles en de normen bij het afvullen.

Het Truma gasfilter is uitsluitend ontworpen voor het filteren van aerosolen, d.w.z. vloeibare druppeltjes in de gasstroom, en scheidt dankzij het efficiënte filterelement tot 99,9% van de olie-achtige substanties af.

Het is niet geschikt voor het filteren van puur gasvormige of puur vloeibare reststoffen.



Er bestaat geen aanspraak op garantie voor het uitvallen van gasdrukregelaars, kranen of andere onderdelen in de vloeibaar-gasinstallatie door het versmeren met olie of andere verontreinigingen in het vloeibaar gas.

Gebruik overeenkomstig de bestemming

Het gasfilter is uitsluitend goedgekeurd voor de inbouw en het gebruik in „kampeerwagens“ (caravans) van de voertuigklasse O en „kampeervoertuigen“ (campers) van de voertuigklasse M1 als de installatie van de gasinstallatie volgens EN 1949 is uitgevoerd.

Nationale voorschriften en regelingen voor het gebruik en keuringen van gasinstallaties (in Duitsland bijv. het DVGW-werkblad G 607) moeten in acht worden genomen.

Bij zakelijke toepassing van het apparaat dient de gebruiker te zorgen voor de naleving van bijzondere wettelijke en verzekeringsrechtelijke voorschriften van het respectievelijke land van bestemming (in Duitsland bijv. de DGUV-voorschriften).

Oneigenlijk gebruik

Alle andere vormen van gebruik, die niet onder het gebruik overeenkomstig de bestemming staan genoemd, zijn ontoelaatbaar en daarom verboden.

Dat geldt bijvoorbeeld voor de inbouw en het gebruik in:

- bussen (voertuigklasse M2 en M3),
- bedrijfswagens (voertuigklasse N),
- boten en andere vaartuigen,
- jacht-/boshutten, weekendhuisjes of voortenten.

De inbouw in aanhangers en voertuigen voor het transport van gevaarlijke stoffen is verboden.

Gebruiksaanwijzing

Vervangen van het filterpad

i Bij elke vervanging van de gasfles moet ook het filterpad worden vervangen. Gebruik alleen originele Truma filterpads (art.-nr. 50681-01).

i Let op dat u bij het vervangen van de gasfles niet met de gasfles tegen het filter slaat, omdat het anders zou kunnen worden beschadigd.

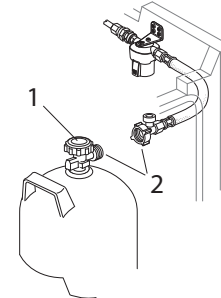
! Bij werkzaamheden aan het gasfilter (vervangen filterpad) moet het gasfilter altijd naar beneden wijzen. Het verdraaien van het gasfilter bij de aansluiting van de regelaar kan tot lekkende schroefkoppelingen leiden. Controleer met behulp van het schroefhulpmiddel (bij de Truma gasdrukregelaar geleverd) of de wartel van het gasfilter goed vast zit.

Vorbereiding

! Gasresten: niet roken, geen open vuur!

! Het gasfilter mag alleen worden geopend als er geen druk op het systeem staat.

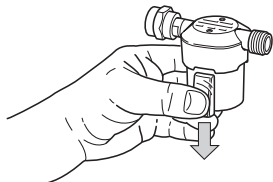
1. Sluit de gasfles (kraan gasfles dichtdraaien).
2. Schroef de hogedrukslang van de gasfles af. Daardoor worden de slang en het gasfilter drukloos.



Afbeelding 1

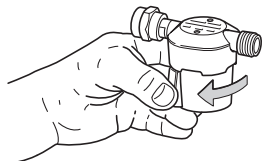
Gasfilter openen

De vergrendeling naar beneden drukken en ingedrukt houden.



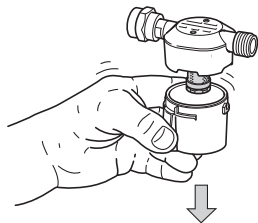
Afbeelding 2

De filterbeker linksom draaien.



Afbeelding 3

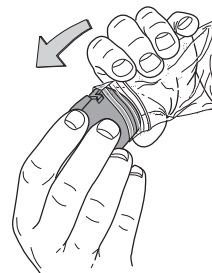
De filterbeker naar beneden verwijderen.



Afbeelding 4

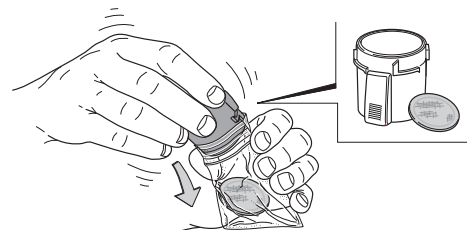
Filterpad vervangen

Haal het nieuwe filterpad uit het plastic zakje.
Schuif het lege plastic zakje over de filterbeker.



Afbeelding 5

Draai de filterbeker en het plastic zakje om en schud het filterpad uit de filterbeker in het plastic zakje.



Afbeelding 6

Sluit het plastic zakje met de ritssluiting en verwijder het volgens voorschrift. Zie het hoofdstuk „Verwijdering”.

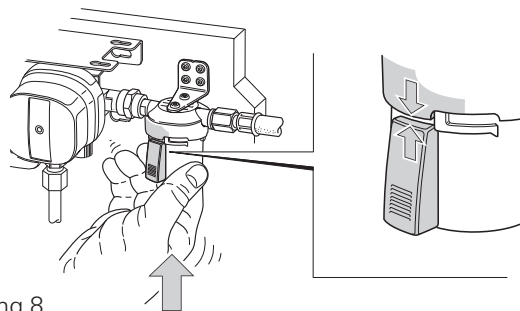
Plaats het nieuwe filterpad zo in de filterbeker dat het filterpad plat op de bodem van de filterbeker ligt.



Afbeelding 7

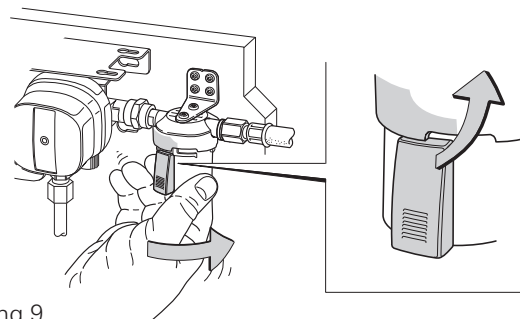
Gasfilter sluiten

Plaats de filterbeker van onderen tegen het filterhuis. De vergrendeling staat daarbij tegenover een nok van het filterhuis (zie pijlen in afb. 8).



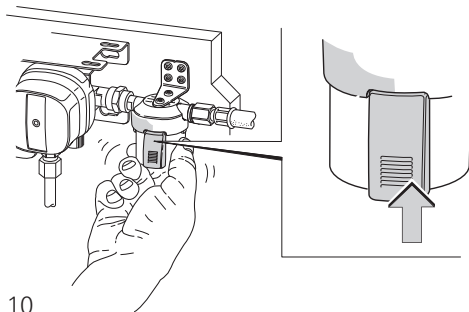
Afbeelding 8

Druk de filterbeker naar boven en vervolgens naar rechts.



Afbeelding 9

De vergrendeling kikt vast in het filterhuis.



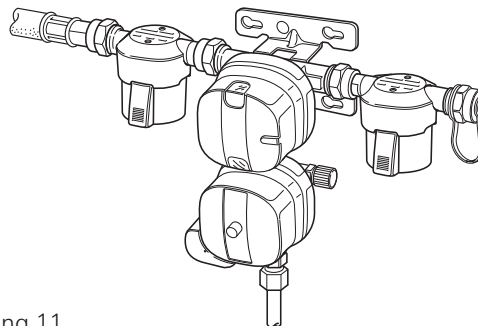
Afbeelding 10

Opm. bij het gasfilter

In het filterhuis is een filterelement geschroefd. Dit hoeft niet te worden vervangen. Mocht het filterelement beschadigd zijn, dan is het als reserveonderdeel (art.nr. 50020-00576) verkrijgbaar. Gebruik uitsluitend Truma onderdelen.

Gebruik met één fles

Bij het gebruik met één fles moet de ongebruikte inlaat met behulp van de bijgeleverde afsluitdop worden afgesloten.



Afbeelding 11

Verwijdering



De gebruikte filterpads en verbruikt reinigingsmateriaal overeenkomstig de wettelijke bepalingen van het land waarin ze worden gebruikt afvoeren. Nationale voorschriften en wetten (in Duitsland is dit bijv. de wet met betrekking tot hergebruik-/recyclingbeheer en de geldende milieuvoorschriften inzake afvalbeheer van de gemeenten) moeten in acht worden genomen. In andere landen moeten steeds de daar geldende voorschriften in acht worden genomen.

Technische gegevens

Gassoort

Vloeibaar gas LPG (propana / butaan)

Werkdruk

0,3 tot 16 bar

Maximale doorvoer

Mg = 1,5 kg/h

Temperatuurbereik

-20 °C tot +50 °C

Filteringang

M20 x 1,5 buitendraad (G.13)

Filteruitgang

M20 x 1,5 wartel (H.20)

Aanbevolen aanhaalmomenten

4 tot 5 Nm voor wartel M20 x 1,5

Gewicht

ca. 370 g

CE 0085



Technische wijzigingen voorbehouden.

NL Bij storingen kunt u contact opnemen met het Truma Servicecentrum of met een van onze erkende servicepartners (zie www.truma.com). Voor een snelle bediening dient u apparaattype en serienummer (zie typeplaat) gereed te houden.

Filterpad

Truma Gerätetechnik GmbH & Co. KG
Wernher-von-Braun-Straße 12
85640 Putzbrunn
Deutschland

Service

Telefon +49 (0)89 4617-2020
Telefax +49 (0)89 4617-2159

service@truma.com
www.truma.com