

Sécurité et entretien du poêle Provence

IMPORTANT

Vous devez impérativement lire attentivement et respecter les informations fournies dans cette brochure, le manuel d'utilisation et les étiquettes de l'appareil. Le poêle Provence est un appareil à gaz sans conduit et s'il n'est pas utilisé ou ne fonctionne pas correctement, il peut provoquer des blessures graves, des dommages matériels à votre maison ou présenter un danger léthal pour vous, les membres de votre famille ou vos amis.

Cet appareil de chauffage doit être examiné et entretenu par un technicien qualifié chaque année ou après une période prolongée d'utilisation. L'absence de contrôle d'entretien régulier peut entraîner l'apparition de défaillances sur l'appareil qui ne fonctionnera pas correctement.



TEST D'ÉTANCHÉITÉ

Vous devez vérifier que l'unité ne fuit pas avant la première utilisation, à chaque fois que la bouteille de gaz est changée et au début de chaque saison de chauffage.

Pour effectuer un test d'étanchéité

1. Mélangez 50 % d'eau et 50 % de solution savonneuse.
2. Attachez le détendeur à la bouteille de gaz. (Remarque : Le détendeur doit être sur la position « off » lorsqu'il est connecté à la bouteille.)
3. Appliquez la solution savonneuse sur toutes les zones de connexion du détendeur à la bouteille de gaz, du détendeur au tuyau, du tuyau à l'appareil et à la base du robinet.
4. Si des bulles apparaissent, il y a une fuite.
5. Tournez le détendeur sur la position « on », répétez l'étape 3, si des bulles apparaissent, il y a une fuite.

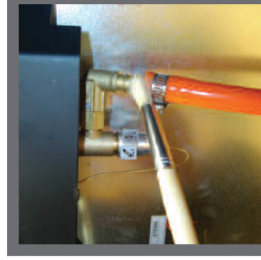
Contactez le service client au info@saharabbqs.com



Connexion du détendeur à la bouteille de gaz



Connexion du détendeur au tuyau de raccordement



Connexion du tuyau à l'appareil

BONNE COMBUSTION

Les appareils de chauffage au gaz mobiles sont une source de chaleur sûre et économique en hiver si l'on en prend soin et s'ils sont correctement entretenus (il est recommandé qu'un technicien de gaz qualifié effectue l'entretien de votre appareil de chauffage une fois par an).

Vérifiez toujours que l'appareil de chauffage a une combustion propre. Les flammes doivent être principalement bleues avec une pointe jaune et doivent s'élever juste au-dessus des bûches en position de réglage élevé. Voir l'image 1. L'accumulation de poussière, de débris ou de tout autre corps étranger dans ou autour du brûleur ou des entrées d'air affectera l'utilisation sécurisée de l'appareil et générera de la suie qui pourrait endommager votre domicile. Le premier signe le plus reconnaissable est une grande flamme jaune s'élevant plus haut au-dessus des bûches que la normale.

Voir l'image 2.

Si vous le remarquez, cessez immédiatement d'utiliser l'appareil et prenez des dispositions pour qu'un technicien de gaz qualifié examine votre appareil de chauffage.

Image 1

Bonne combustion



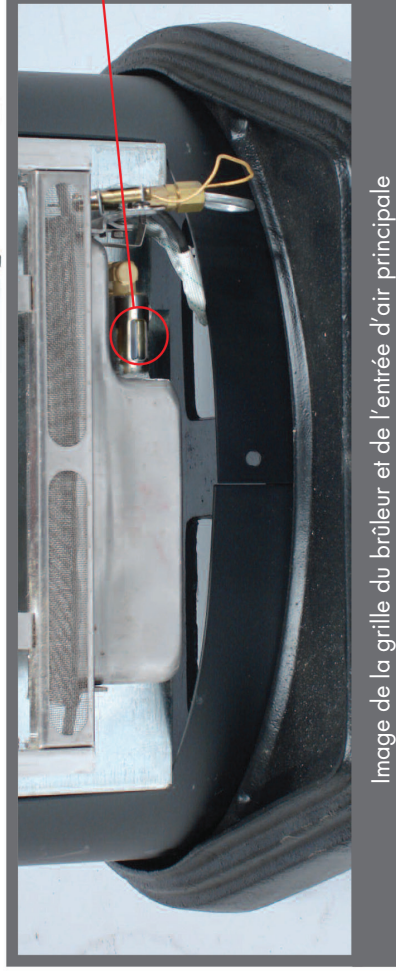
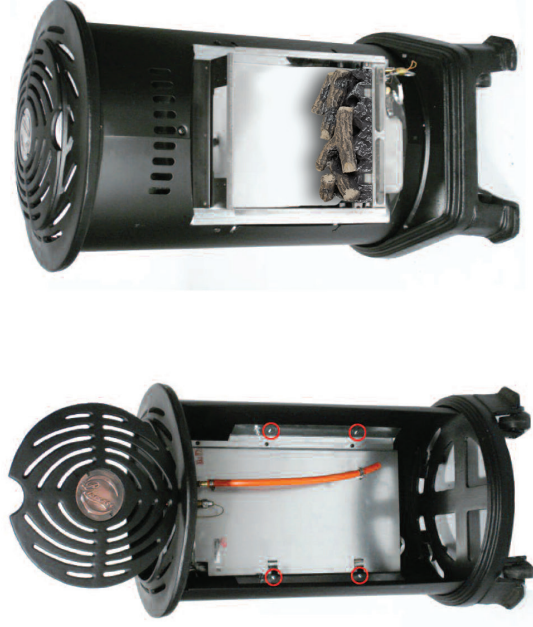
Image 2

Mauvaise combustion



Nettoyage de votre appareil de chauffage Provence, devant être effectué par un technicien de gaz qualifié

- 1) Retirez la pièce en fonte de devant en dévissant les 4 écrous à oreilles situés à l'intérieur de la chambre cylindrique et en la levant afin de la dégager.
- 2) Vérifiez que l'entrée d'air principale n'est pas bloquée ou obstruée. Le cas échéant, retirez les particules.



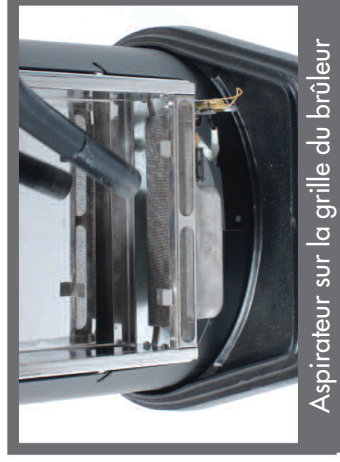
Entrée d'air
principale

Image de la grille du brûleur et de l'entrée d'air principale

3) À l'aide d'une brosse douce, nettoyez le dessus de la grille du brûleur. Retirez ensuite à l'aide d'un aspirateur tous les débris et poussières de la grille du brûleur.



Brosse douce sur la grille du brûleur

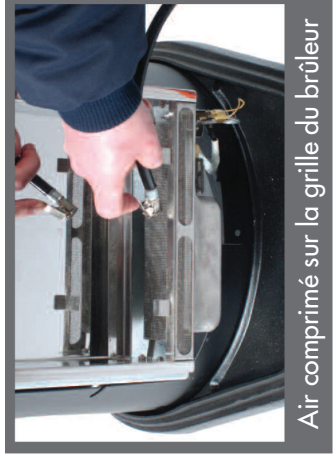


Aspirateur sur la grille du brûleur

4) Enfin, à l'aide d'air comprimé, soufflez sur le brûleur. D'abord, à travers l'entrée d'air principale, puis à travers la grille supérieure du brûleur.



Air comprimé à travers l'entrée d'air



Air comprimé sur la grille du brûleur

5) Nettoyez toutes les pièces de l'appareil de chauffage avec un chiffon humide non abrasif.

Procédure d'entretien, devant être effectuée par un technicien de gaz qualifié

- 1) Effectuez un nettoyage complet comme indiqué à la page 4.
- 2) Effectuez un test d'étanchéité sur le robinet de commande et tous les joints de gaz du détendeur jusqu'aux brûleur principal et capteur d'appauvrissement en oxygène (ODS).
- 3) Allumez l'unité et assurez-vous que la flamme correspond à celle montrée sur la photo. Voir ci-dessous.



Une photo de la flamme comme montré sur l'image 2 à la page 2 indique une combustion incomplète.

Recommencez le nettoyage du brûleur principal et de l'entrée d'air principale.

Vérifiez la pression du détendeur pour veiller à ce que la bonne pression soit fournie, 28-30 mbar.

Assurez-vous que l'appareil de chauffage est utilisé dans une pièce d'au moins 64 m³ et avec une ventilation libre d'une surface de 80 cm² provenant directement de l'extérieur dans la pièce.

NOTICE DE SÉCURITÉ IMPORTANTE

N'essayez pas d'utiliser l'appareil de chauffage avant d'avoir lu et compris le manuel d'utilisation ainsi que cette notice de sécurité. Le non-respect des consignes de sécurité peut entraîner de graves dommages matériels, des blessures corporelles ou la mort.

- L'appareil de chauffage ne peut être utilisé qu'avec du GAZ BUTANE à une pression de fonctionnement de 28-30 mbar et ne doit pas être connecté à tout autre type d'alimentation en gaz.
- **NE LAISSEZ** aucun matériau inflammable en contact direct avec l'appareil de chauffage ou rangé près de celui-ci et ne laissez pas l'appareil sans surveillance lorsqu'il en fonctionnement.
- La taille minimale de la pièce pour utiliser cet appareil de chauffage est de 64 m³ et doit disposer d'une ventilation libre d'une surface de 80 cm² provenant directement de l'extérieur dans la pièce.
- L'appareil de chauffage **NE DOIT PAS ÊTRE UTILISÉ** dans une chambre, une salle de bain, une salle de douche, un garage ou tout autre espace ou pièce qui ne dispose pas d'une ventilation permanente d'une surface de 80 cm².
- **N'UTILISEZ PAS** l'appareil de chauffage dans un bâtiment ou logement sans cloisons où il n'y a aucune séparation entre la pièce principale et les chambres.
- Vérifiez toujours que l'appareil de chauffage a une combustion propre. L'accumulation de poussière, de débris ou de tout autre corps étranger dans ou autour du brûleur affectera l'utilisation de l'appareil en toute sécurité. Voir la page 2 de cette brochure pour le bon modèle de flamme.
- Si vous constatez une odeur, des signes de décoloration ou de la suie, **ÉTEIGNEZ IMMÉDIATEMENT** l'appareil de chauffage et faites-le examiner par un technicien de gaz qualifié qui doit également se charger de son entretien.
- Si vous constatez une atmosphère étouffante ou un manque d'air frais dans la pièce, vérifiez que la taille de la pièce est appropriée et qu'elle dispose d'une ventilation adéquate.
- L'appareil de chauffage est équipé d'un capteur d'appauvrissement d'oxygène qui est conçu pour éteindre l'appareil de chauffage si le niveau d'oxygène dans la pièce descend en dessous d'un niveau de sécurité.
- Si l'appareil de chauffage s'éteint automatiquement, il est très important de vérifier qu'il y a une bonne ventilation et que l'appareil de chauffage brûle proprement et n'a pas été contaminé par de la poussière, des débris ou d'autres corps étrangers. Vérifiez qu'il y a une ventilation adéquate et que l'appareil de chauffage brûle correctement avant de l'utiliser à nouveau.
- Cet appareil de chauffage doit être examiné et entretenu par un technicien de gaz qualifié tous les ans ou après une longue période de non-utilisation.
- Votre fournisseur de gaz local peut vous aider à ce sujet.
- Lorsque l'appareil de chauffage est utilisé pour la première fois, vous remarquerez une odeur. C'est normal, car l'appareil est nouveau. Utilisez-le dans un endroit très bien ventilé pendant quatre heures après quoi l'odeur disparaîtra. Si l'odeur persiste, veuillez contacter notre service d'assistance.
- Si l'appareil de chauffage est utilisé dans un environnement fréquenté par des enfants ou des personnes nécessitant des soins spéciaux, l'appareil doit toujours être protégé par un pare-feu.

Si vous avez des questions, n'hésitez pas à contacter le service d'assistance d'Universal Innovations Ltd.

E-mail: info@saharabbqs.com

